

Кузьмина Е.Е. Отчет о работе Еленовского отряда Оренбургской археологической экспедиции 1961 г. // НОА ИА РАН. Ф-1. Р-1. № 2372. 67 с.

Кузьмина Е.Е. Отчет Еленовского отряда Оренбургской археологической экспедиции 1965 г. // НОА ИА РАН. Ф. 1. Р-1. № 3081. 35 с.

Кузьмина Е.Е. Отчет Еленовского отряда Южноуральской экспедиции за 1966 г // НОА ИА РАН. Ф. 1. Р-1. № 3427. 30 с.

Сальников К.В. Очерки древней истории Южного Урала М.: Наука, 1967. 408 с.

Сорокин В.С. Отчет о раскопках поселения Тасты-Бутак (Актюбинская обл.) в 1961 году // Фонды Актюбинского историко-краеведческого музея. КП 9366–9367. 53 с.

Ткачев В.В. Сейминско-турбинский феномен и культурогенез позднего бронзового века в Урало-Казахстанских степях // Уфимский археологический вестник. 2001. Вып. 3. С. 3–14.

Ткачев В.В. К вопросу о памятниках кожумбердынского типа эпохи бронзы Уральско-Мугоджарского региона // Российская археология. 2012. № 1. С. 155–159.

Ткачев В.В. Еленовско-Ушкатинский археологический микрорайон и Уральско-Мугоджарский горно-металлургический центр эпохи поздней бронзы (взгляд на проблему сквозь призму научного наследия Е.Е. Кузьминой) // Арии степей Евразии: эпоха бронзы и раннего железа в степях Евразии и на сопредельных территориях: сб. памяти Е.Е. Кузьминой. Барнаул: Изд-во Алтайского гос. ун-та, 2014. С. 244–259.

Ткачев В.В. Формирование культурного ландшафта Уральско-Мугоджарского региона в позднем бронзовом веке: освоение меднорудных ресурсов и стратегия адаптации к условиям горно-степной экосистемы // Stratum plus. 2017. № 2. С. 205–230.

И.А. Спиридонов

*Уральский федеральный университет, г. Екатеринбург,
Z-IS5@mail.ru*

Роль инокультурного компонента в формировании морфологических особенностей черкаскульско-межовского металлокомплекса

Одной из актуальных проблем уральской археологии является культурная атрибуция металлических предметов. Особенно остро этот вопрос стоит в отношении черкаскульской культуры андронидной общности, в металлокомплекс которой включали подавляющее большинство случайных находок с территории горно-лесного Зауралья и Южного Урала. При отсутствии комплексов, подтверждающих знакомство местного населения с металлообработкой, отнесение внеконтекстных артефактов к числу черкаскульских выглядело закономерно. Ситуация прояснилась после открытия новых памятников, прежде всего, Шайтанское Озеро II, где ряд предметов, прежде считавшихся черкаскульскими, был найден в надежном коптяковском контексте.

При рассмотрении металлического собрания черкаскульских и межовских комплексов возникают определенные сложности в культурной атрибуции артефактов, вызванные сходством формы предметов, их типологических особенностей и, вероятно, технологии производства. В рамках смешанных объектов, содержащих одновременно керамику обоих типов такое членение порой невозможно. Также это касается различных случайных находок. По этой причине в работе не проводится условное разделение металлокомплекса на «черкаскульские» и «межовские» артефакты.

В числе предметов, интерпретируемых исследователями в рамках черкасульско-межовского металлокомплекса, фигурируют такие типы как: кельты, наконечники копий, ножи-кинжалы, серпы, шилья, украшения и т.д., многие из которых обнаружены случайно, а их культурная привязка условна. В рамках данного исследования предпринята попытка абстрагироваться от такого подхода и обратиться к контекстным и незначительному срезу случайных находок, чей черкасульско-межовский облик не вызывает сомнений. Полученная таким образом выборка составила 79 металлических предметов и 10 литейных форм, среди которых выделены следующие категории: серпы – 5, серпы-косари – 9; ножи-кинжалы – 17; кинжал с металлической рукоятью – 1; однолезвийные ножи – 5; кельты – 4; долота – 3; наконечники копий и дротиков – 4; наконечники стрел – 2; мелкий инструмент (шилья, проколки и т.д.) – 8; украшения – 20; бляшки с петелькой – 2.

При рассмотрении металлического многообразия привлекает внимание своеобразный облик материала, объединивший черты присущие различным традициям металлообработки. В первую очередь, речь идет об андроновском очаге как основополагающем в формировании черкасульско-межовских комплексов, коптяковско-сейминском и срубном. Исследователи по-разному оценивают взаимоотношения между федоровской и черкасульской культурами, предполагая совместное существование различных групп на одной территории, развитие черкасульского и федоровского орнаментальных типов на единой основе [Обыденнов, 1995], а также основополагающую роль федоровского компонента в сложении черкасульской культуры [Корочкова, 2013]. Именно с формированием на андроновской основе целого ряда культурных образований связано сходство основных технологических приемов металлообработки и наличие общих типов орудий, присущих андронидным культурам. Ярким примером этого выступает литейная форма с поселения Большой Имбиряй 10, служившая для изготовления круглых бляшек с петелькой и относимая то к черкасульской, то к пахомовской культуре; топор-кельт из погребения 4 кургана 2 Усть-Терсюкского-2 курганного могильника, близкий по своим морфологическим особенностям орудиям, отливаемым в сосновоостровской форме и т.д. При этом отдельные категории черкасульско-межовского инвентаря имеют прямые параллели в андроновском металле. Речь идет об однолезвийных ножах с выделенной рукоятью, близких по форме орудиям из могильника Черноозерье I [Генинг, 1994] в Среднем Прииртышье, ряда поселений в Притоболье [Потемкина, 1985]; украшениях, напоминающих элементы женских гарнитуров петровской и алакульской культур [Усманова, 2010] и т.д.

С другой стороны, в черкасульско-межовском металлокомплексе четко различимы черты и технологические приемы, присущие иным очагам металлообработки. Отдельно стоит остановиться на влиянии, оказанном носителями коптяковских традиций. Хронологические рамки функционирования черкасульской культуры (1600–1250 гг. до н.э.) совпадают с завершающим периодом бытования коптяковских древностей [Молодин и др., 2014], что позволяет говорить об определенных связях двух культурных образований на территории горно-лесного Зауралья и, вероятно, Южного Урала.

Роль коптяковского населения в формировании и/или развитии черкасульской культуры сложно охарактеризовать однозначно. Взаимное влияние происходило не только в сфере металлообработки, но являлось более широким, что не могло не найти отражения в иных сферах. Возможно, именно с этим связана гипотеза о формировании черкасульских комплексов на основе коптяковских [Хлобыстин, 1976] или предположения о развитии черкасульской и коптяковской культур на единой основе [Обыденнов, 1995]. При этом свидетельства столь тесного взаимодействия следует ожидать на общей для двух культур территории, в первую очередь, в горно-лесном Зауралье и на Южном Урале. Тогда как в материале более южных памятников (пос. Алексеевское, Садчиковское, Шукубай II и др.) коптяковское влияние может не прослеживаться.

К числу артефактов черкасульско-межовского металлокомплекса, содержащих определенные коптяковско-сейминские черты, допустимо отнести втульчатые желобчатые долота, кельты, пластинчатые ножи-кинжалы и т.д. В данном случае речь идет не о «привнесении» новых типов инвентаря, а о восприятии некоторых технологических приемов/элементов, характерных для коптяковского населения региона, и их воспроизведение в рамках черкасульско-межовского очага: орнаментальная композиция, опоясывающая верхнюю часть орудия, узор на лицевой фаске, валик-утолщение по краю втулки, продольные валики, имитирующие ребра жесткости и т.д. Все это представляет собой технологические приемы, уходящие корнями в традиции сейминско-турбинской и коптяковско-сейминской металлообработки.

Ассиметричные топоры-кельты с литой втулкой появляются еще в среде степного, алакульского населения, на что указывают артефакты из культурного слоя поселения Ук III [Стефанов, 2010]. При этом кельты-тесла с раскованной втулкой продолжают использоваться. Ограниченность выборки не позволяет обозначить четкий набор признаков ассиметричных топоров-кельтов сугубо черкасульско-межовского собрания, поскольку имеющиеся в распоряжении исследователей артефакты отличаются большой степенью оригинальности. Многим орудиям присуще утолщение по краю втулки, орнаментальный поясок или узор, наносимый на «лицевую» часть предмета. В ряде случаев оформлялась арочная фаска и лобное ушко (створка литейной формы с острова Сосновый (рис.) на Аятском озере), характерные, в том числе, для орудий пахововских комплексов. Перечисленные признаки не являются обязательными, не исключено, что некоторые из них являются территориальными маркерами. При этом кельты с лобным ушком и аркой, украшенные узором из свисающих взаимопроникающих треугольников можно рассматривать как категорию инвентаря характерную для широкого круга культур.

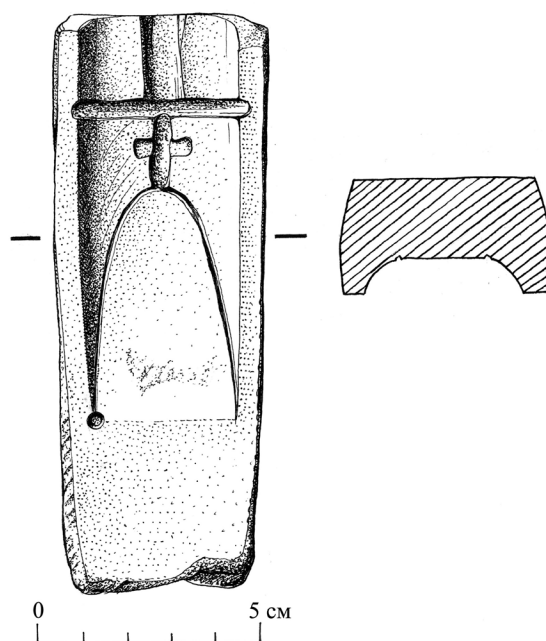


Рис. Створка каменной литейной формы топора-кельта с острова Сосновый на Аятском озере.

В качестве иного вектора влияния на развитие черкаскульско-межовских технологических предпочтений выступают носители срубных культурных традиций. Исследователи неоднократно обращали внимание определенное сходство как в материальной культуре, так и формах хозяйства данных обществ. Тесные взаимосвязи двух культурных групп не могли не найти отражения в металлокомплексе. В данном случае речь идет о ножах-кинжалах могильника Такталачук, чьи типологические особенности роднят их с ножами срубной культуры [Казаков, 1978].

Таким образом, технология металлообработки черкаскульско-межовского облика, берущая начало в андроновской среде, претерпевает определенное влияние местных культурных традиций. Различные инокультурные связи приводят к формированию в рамках единого очага металлообработки разнообразных технологических приемов и предпочтений, характерных для того или иного региона, что находит отражение в форме предмета, размере, орнаментальной композиции и т.д. Это позволяет говорить о том, что металлическое собрание черкаскульско-межовского типа в рамках культурного ареала неоднородно по своему облику и гораздо сложнее, чем воспринималось ранее.

Работа выполнена в рамках выполнения госзадания Министерства образования и науки РФ «Региональная идентичность России: компаративные историко-филологические исследования», тема № FEUZ-2020-0056.

Литература

Генинг В.Ф., Стефанова Н.К. Черноозерье I – могильник эпохи бронзы Среднего Прииртышья. Екатеринбург. 1994. 66 с.

Казаков Е.П. Погребения эпохи бронзы могильника Такталачук // Древности Икско-Бельского междуречья. Казань, 1978. С. 67–108.

Корочкова О.Н. Андронидные культуры Западной Сибири и бегазы-дандыбаевская культура Центрального Казахстана // Бегазы-дандыбаевская культура степной Евразии. Алматы: Изд-во Бегазы-Тасмола, 2013. С. 340–348.

Молодин В.И., Епимахов А.В., Марченко Ж.В. Радиоуглеродная хронология культур эпохи бронзы Урала и юга Западной Сибири: принципы и подходы, достижения и проблемы // Вестник НГУ. Серия: История, филология. 2014. Т. 13, № 3: Археология и этнография. С. 136–167.

Обыденнов М.Ф., Шорин А.Ф. Археологические культуры позднего бронзового века древних уральцев: (Черкасул. и межов. культуры). Екатеринбург: Изд-во Урал. ун-та, 1995. 195 с.

Потемкина Т.М. Бронзовый век лесостепного Притоболья. М.: Наука. 1985 г. 376 с.

Стефанов В.И., Корочкова О.Н. Андроновские древности Тюменского Притоболья. Екатеринбург: изд. Ур. гос. ун-т им. А.М. Горького. 2000. 104 с.

Усманова Э.Р. Костюм женщины эпохи бронзы Казахстана. Опыт реконструкций. Караганда – Лисаковск: ТАИС, 2010. 176 с.

Хлобыстин Л.П. Поселение Липовая Курья в Южном Зауралье. Ленинград: Наука. 1976. 65 с.