

Литература

- Лачугин К.* Земля – большой кристалл? М.: Захаров, 2005. 224 с.
- Сороко Э.М.* Структурная гармония систем. Минск: Наука и техника, 1984. 264 с.
- Шафрановский И.И., Плотников Л.М.* Симметрия в геологии. Л.: Недра, 1975. 144 с.
- Bellina B.* Beads, social change and interaction between India and South-east Asia // *Antiquity*, 2003. 77, № 296. P. 285–297.
- Bellina B.* Maritime Silk Roads' ornament industries: socio-political practices and cultural transfers in the South China Sea // *Cambridge Archaeological Journal*, 24. 2014. № 3. P. 345–377.
- Bennett A.T.N.* Gold in early Southeast Asia // *ArchéoSciences, Revue d'archéométrie*, 33. 2009. P. 99–107.
- Delacour C.* A propos de trois récentes acquisitions de la section Chine du musée Guimet: une épée Donghu, une paire de boucles d'oreilles Xianbei et une aiguière Liao // *Arts asiatiques*, 57. 2002. P. 179–193.
- Keene M.* 1981. The lapidary art in Islam // *Expedition*, 24. 1981. P. 24–39.
- Kostov R.I.* Pentagon-dodecahedral and icosahedral artifacts in antiquity: 3D five-fold symmetry applied to cultural heritage // *Annual of the University of Mining and Geology «St. Ivan Rilski»*, 2014. 57. Part IV. P. 23–27.
- Pryce T.O., Bellina-Pryce B., Bennett A.T.N.* The development of metal technologies in the Upper Thai-Malay Peninsula: initial interpretation of the archaeometallurgical evidence from Khao Sam Kaeo // *Bulletin de l'École française d'Extrême-Orient*, 93. 2006. P. 295–315.

Д.В. Шарапов

*Питтсбургский университет, г. Питтсбург, США,
des114@pitt.edu*

Интерактивные сообщества на Южном Урале

Представления о том, что считать археологическим памятником, зачастую разнятся в зависимости от исследовательских задач и теоретических подходов. Например, считать ли непосредственно прилегающие друг к другу поселение и могильник одним памятником? Являются ли скопления нескольких артефактов памятниками? Хотя в данной работе речь пойдет, в первую очередь, о поселенческих памятниках, вопросы, затронутые в процессе нижеизложенной дискуссии, актуальны и для других видов археологического материала.

В англо-американской археологии, критика так называемой «памятниковой» археологии возникает в 1970-х гг. [Dancey, 1971; Thomas, 1975], когда исследователи впервые ставят под сомнение использование памятника как единицы анализа человеческого поведения. Частично, критика эта основывается на том, что если понимать под памятником некую ограниченную в пространстве концентрацию культурного материала, то неизбежно возникают проблемы с определением её границ (рис. 1). Другой аспект данной проблемы заключается в уровне соответствия между памятниками и и некими социальными единицами.

Даже в случаях, когда памятники довольно четко очерчены в пространстве (например с помощью укреплений), культурный слой зачастую распространяется за пределы установленных рамок. Если же границы (и соответственно размеры) памятников устанавливаются, основываясь на присутствии артефактов, то существует масса примеров когда границы между пространством, содержащим артефакты и совершенно пустым пространством, выражены нечетко. Еще одним критерием определения границ памятников может служить некая мини-

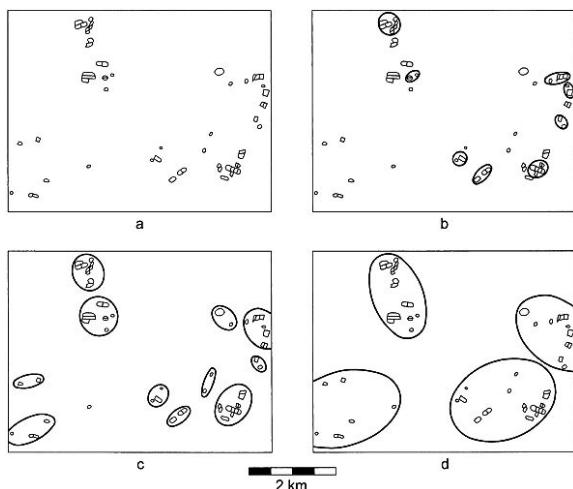


Рис. 1. Разные варианты группирования находок:

а) 34 памятника, состоящих из непосредственно прилегающих друг к другу концентраций находок; б) 26 памятников, разделенных дистанцией менее 50 м; в) 12 памятников, поперечная длина которых не превышает 1 км; г) 4 памятника, поперечная длина которых не превышает 2 км [Peterson, Drennan, 2005, с. 8].

мальная плотность артефактов. В последнем случае подразумевается, что районы, не содержащие достаточное количество находок, не обладают какой-либо важной археологической информацией и могут игнорироваться. В качестве контраргумента можно привести мысль о том, что довольно важные для общества события, такие как вооруженные конфликты или выпас скота, могли происходить именно в таких районах.

Принимая во внимание вышесказанное, пропагандисты «непамятниковой» археологии [Dunnell, 1992; Dunnell, Dancey, 1983] утверждают, что памятники (или по крайней мере их границы) не являются чем-то естественным и объективно существующим. Напротив, это некие единицы, субъективно сконструированные археологами. В качестве альтернативы непамятниковая археология предлагает анализировать распространение артефактов, а не памятников, в пространстве.

Дебаты между сторонниками памятного и непамятного подходов особенно актуальны для исследований регионального масштаба. Хотя, как правило, имеется в виду территория, измеряемая в десятках или сотнях квадратных километров, под региональной может подразумеваться любая сверхлокальная (превышающая пределы одного поселения) арена общественных, политических и экономических процессов. В таких исследованиях выбор аналитической единицы является основополагающим. Например, единицами регионального анализа могут служить сообщества, домашние хозяйства, индивидуумы, общины, поселения, кусты поселений и т.д. В реальности же, единицами региональных исследований зачастую служат памятники.

Обсуждая различия в способах выделения памятников, для Южного Урала можно привести пример поселения эпохи бронзы Устье. Виноградов и Дерягин [2013, с. 10] на территории, занимающей несколько гектаров, выделяют 4 памятника: Устье I, II, III и IV. Если Устье I выделяется на территории, ограниченной оборонительными сооружениями, то в случае с Устьем II, III, IV в отдельные памятники выделены концентрации жилищных впадин, разделенные дистанциями, не превышающими 70 м. Принимая во внимание, что все три концентрации жилищных впадин содержали керамику заключительного этапа бронзового века, представляется возможной их альтернативная интерпретация как одного или двух памятников. Как пример использования нескольких иных критериев в выделении памятников, можно привести публикацию Г.Б. Здановича и др. [2003], где концентрации жилищных впадин, разделенных расстояниями до 200 м, зачастую квалифицируются как единичные памятники.

Проблема заключается в том, что разные способы выделения памятников могут дать различные ответы на одни и те же исследовательские вопросы, такие как: 1) сколько поселенческих памятников насчитывалось в данном регионе?; 2) какие памятники являлись централизирующими точками?; 3) каково было среднее население одного памятника?; 4) какие памятники и в каком количестве концентрировались в кластеры/группировки? и т.д. Принимая во внимание вышеизложенную критику памятниковой археологии, стоит перейти к рассмотрению более системных способов выделения поселенческих единиц.

При реконструкциях региональной социально-политической организации, исследователи зачастую выделяют *сообщества* как единицы, приемлемые для анализа. В самом широком смысле сообществом может называться любая группа людей, имеющая какие-то общие точки соприкосновения. С археологической точки зрения, дефиниция [Мурдок, 1949, с. 79] «сообщество – это группа людей, взаимодействующих непосредственно лицом к лицу практически каждодневно» представляет существенный потенциал. Например, С.Е. Петерсон и Р.Д. Дреннен [2005] разработали метод, позволяющий использовать данную дефиницию в региональных исследованиях.

Одним из основных принципов данного подхода является то, что в древности люди селились вблизи с теми, с кем они взаимодействовали более часто и дальше от тех, с кем взаимодействия были ограничены. Применение данного принципа позволяет воспроизвести картину человеческих взаимодействий, которая, в свою очередь, позволяет получить представление о региональной социально-политической организации. Так как взаимодействия могли принимать разные формы, такие как обмен, конфликт, ритуальные церемонии, административные действия, поддержка родственных связей и т.д., то региональные реконструкции взаимодействий могут служить отправной точкой для анализа самых различных социальных процессов.

Методологически, первичная задача состоит в выделении «локальных сообществ» или повседневно взаимодействующих групп людей. Хотя техника данного метода детально изложена в публикации [Peterson, Drennan, 2005], имеет смысл обозначить ее основные этапы. Следует заметить, что данными для такого анализа могут служить только систематические сборы культурного материала со всей исследуемой территории.

Итак:

1) Регион разбивается на квадраты площадью в 1 га. Каждый квадрат имеет цифровое значение, соответствующее средневзвешенной плотности находок данного периода в данном гектаре. 2) Создается региональная карта плотности следов обитания человека в виде растрового изображения. Карта эта создана путем *Inverse Distance Weighted* (IDW) интерполяции на подобии топографической, где проводятся контурные линии (изолинии), соединяющие точки с одной и той же величиной плотности находок. Локальные сообщества на такой карте выделяются путем выбора изолинии, которая очерчивает предполагаемые локальные сообщества, где пределом для повседневного взаимодействия в древности может служить отметка в 1 км.

Подобные карты могут использоваться для идентификации и более крупных региональных структур. Путем изображения топографии плотности заселения в 3-D, можно идентифицировать кластеры локальных сообществ, которые взаимодействовали между собой более интенсивно, чем с представителями соседних кластеров. Такие скопления локальных сообществ в работе [Peterson, Drennan, 2005] названы «сверхлокальными» и выявляются путем выбора соответствующих изолиний (как и в случае с локальными сообществами), сопряженного с поиском вершин и долин на 3-D «топо-карте». Довольно легко идентифицируемые вершины и долины указывают на центры и границы сверхлокальных группировок соответственно (рис. 2).

Применение данной теоретическо-методологической модели имеет существенный потенциал для изучения обществ эпохи бронзы на Южном Урале по ряду причин.

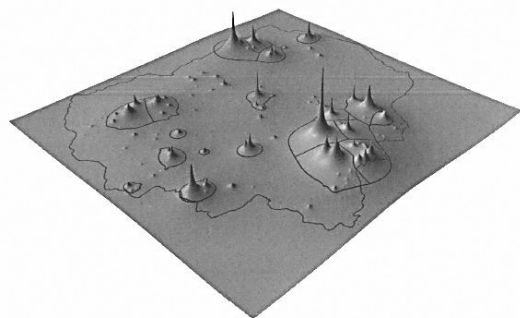


Рис. 2. Результаты регионального археологического исследования территории, занимающей 1,234 кв. км в городском округе Чифэн, Китай. Методом, описанным выше, выделяется 18 сверхлокальных сообществ, которые могут интерпретироваться как округа, протополитические образования и т.д. [Drennan, Peterson, 2011].

1) До сих пор большинство исследований были сфокусированы на памятниках в общем: в особенности, на укрепленных поселениях и курганных могильниках [Епимахов, Епимахова, 2002]. Вследствие этого, картина доисторических процессов является неполной, так как некоторые категории памятников могли остаться неучтенными или существенно менее изученными.

2) Население эпохи бронзы Евразийских степей зачастую позиционируется как «мобильные скотоводы» [Frachetti, 2008]. Выявление следов обитания мобильных обществ требует вывода исследований за пределы традиционных памятников, предпочтительно в виде сплошных систематических региональных разведок.

3) Дискуссии на тему удельного веса периферийных поселений в Синташтинско-Петровское время остаются актуальными [Гутков, 1999; Зданович и др., 2003; Куприянова 2012; Малютина, Зданович, 2012], т.е. региональная структура обществ эпохи средней и поздней бронзы на данный момент остается не вполне ясной. Описанная выше методика позволит системно выявить присутствие и структуру сверхлокальных сообществ, если таковые существовали на исследуемой территории.

4) В случаях многослойных и пересекающихся в пространстве культурных отложений, анализ распространения артефактов (нежели чем памятников) способен воспроизвести более точную картину системы расселения людей по периодам (рис. 3). Этот аспект регионального анализа особенно актуален для эпохи бронзы Южного Урала, где разновременные поселенческие памятники являются скорее правилом, чем исключением [Зданович, 1988].

5) Средний бронзовый век (XXI–XVIII вв. до н.э.) на Южном Урале трактуется как период формирования сложных обществ, т.е. относительно крупных и разнородных социальных формаций, сопряженных с возникновением института наследственного неравенства.

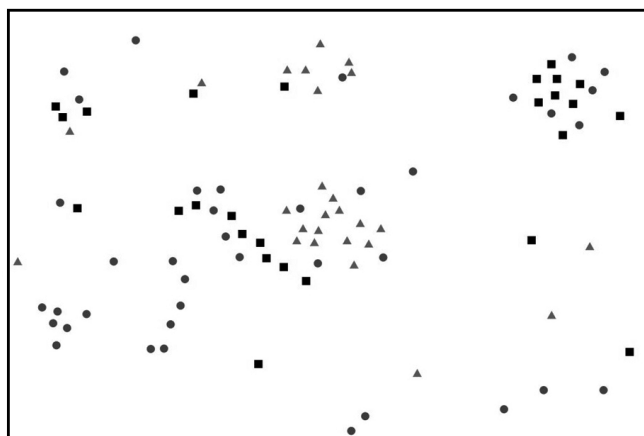


Рис. 3. Гипотетический сценарий некой концентрации археологического материала, где треугольники, квадраты и круги представляют разновременные находки. В такой ситуации стандартные методы сталкиваются с трудностями в выделении и датировке отдельных памятников. [Kantner, 2005, с. 1186]

Многие исследователи солидарны в том, что возникновение ранних сложных обществ в разных частях мира было сопряжено с интеграцией автономных локальных сообществ в более крупные образования [Carneiro, 1981; Drennan, Peterson, 2008]. Описанная выше методика позволит систематически выявить сверхлокальные сообщества, если таковые имелись.

Суммируя вышеизложенное, данная работа рассмотрела проблемы, связанные с использованием памятника как аналитической единицы в региональных исследованиях доисторических процессов и указала на наличие некоторых противоречий в выделении поселенческих памятников на Южном Урале. В данной работе были также выделены основные моменты альтернативного подхода к анализу региональных доисторических процессов, основанных на использовании концепции *интерактивных сообществ*. Применение данного подхода к обществам эпохи бронзы на Южном Урале способно ответить на ряд актуальных для данного региона вопросов.

Литература

- Виноградов Н.Б., Дерягин В.В.* Микрорайон древнего расселения «Устье». Пространственная локализация и природный контекст // Древнее Устье: укрепленное поселение бронзового века в Южном Зауралье. Челябинск: Абрис, 2013. С. 5–15.
- Гутков А.И.* Была ли сельскохозяйственная округа в бронзовом веке // XIV Уральское археологическое совещание: тезисы докладов. Челябинск: Рифей, 1999. С. 69–70.
- Епимахов А.В., Епимахова М.Г.* Поселение поздней бронзы Каменная Речка III // Вестник археологии, антропологии и этнографии. Тюмень: ИПОС СО РАН, Вып. 4, 2002. С. 96–105.
- Зданович Г.Б.* Бронзовый век Урало-Казахстанских степей: основы периодизации. Свердловск: Изд-во Уральского ун-та, 1988. 184 с.
- Зданович Г.Б., Батанина И.М., Левит Н.В., Батанин С.А.* Археологический атлас Челябинской области. Вып. 1. Степь – Лесостепь. Кизильский район. Челябинск: Южно-Уральское книжное издательство, 2003. 240 с.
- Куприянова Е.В.* Спасательные раскопки поселения Стрелецкое-1 (Троицкий район Челябинской области) и комплексные исследования окружающей территории в 2012 году: отчет. Челябинск: Фонды ЛАИ ЧелГУ, 2012. 84 с.
- Малютина Т.С. Зданович Г.Б.* Поселение «Каменный брод» – спутник укрепленного центра Аркаим: стратиграфические горизонты и ритмы повторов жизненных циклов в «Стране городов» // Археологические памятники Оренбуржья: сб. науч. тр. Вып. 10. Оренбург: Изд-во ОГПУ, 2012. С. 50–62.
- Carneiro R.L.* The chiefdom: precursor to the state // The transition to statehood in the New World. Cambridge: Cambridge University Press, 1981. P. 37–80.
- Dancey W.S.* The archaeological survey: a reorientation // Paper presented at the 36th annual Society for American Archaeology meeting. Norman, Oklahoma, 1971.
- Drennan R.D., Peterson C.E.* Centralized communities, population, and social complexity after sedentarization // The Neolithic Demographic Transition and its Consequences. New York: Springer, 2008. P. 359–386.
- Drennan R.D., Peterson C.E.* Methods for regional demographic analysis // Settlement Patterns in the Chifeng region. Pittsburgh: University of Pittsburgh Center for Comparative Archaeology, 2011. P. 57–79.
- Dunnell R.C.* The notion site // Space, time and archaeological landscapes. New York: Plenum Press, 1992. P. 21–41.
- Dunnell R.C., Dancey W.C.* The siteless survey: a regional scale data collection strategy // Advances in Archaeological Method and Theory. Vol. 6. New York: Academic Press, 1983. P. 267–287.
- Frachetti M.D.* Pastoralist landscapes and social interaction in Bronze Age Eurasia. Los Angeles: University of California Press, 2008. 232 p.
- Kantner J.* Regional analysis in archaeology // Handbook of archaeological methods, Vol. II. Lanham, MD: AltaMira Press, 2005. P. 1179–1124.
- Murdock G.P.* Social structure. New York: Macmillan, 1949. 379 p.

Peterson C.E., Drennan R.D. Communities, settlements, sites, and surveys: regional-scale analysis of prehistoric human interaction // American Antiquity, 2005. Vol. 70. № 1. P. 5–30.

Thomas D.H. Nonsite sampling in archaeology: up the creek without a site // Sampling in archaeology. Tucson: University of Arizona Press, 1975. P. 61–68.

Д.Г. Зданович, Г.Б. Зданович, А.И. Левит

*Челябинский государственный университет; Заповедник «Аркам», г. Челябинск
Dgz74@yandex.ru*

Природный ландшафт и мифологическое пространство (природно-культурные памятники и их «модели» в Южном Зауралье)

Индоевропейский субстрат доминировал на Южном Урале в эпохи бронзы и раннего железа. У ранних индоевропейцев отсутствовала традиция сооружать специальные культовые сооружения для своих богов. «Древнейшие религиозные обряды индоевропейцев не предполагали храмов или идолов. Да и слово, обозначающее «храм», здесь не реконструируется. Но это было «богослужение», понимаемое как радушное принятие – вместе с пищей, состоящей из забитых животных и сопровождаемой декламацией гимнов, – «небожителей», приходящих, как это бывало, в гости к «смертным» (П. Тиме, цит. по: [Mallory, 1991]. Перевод – Д.Б. Здановича).

В результате возникало значительное количество культовых мест, находящихся при родниках и ручьях, выдающихся рощах, местных горах, геологических структурах и отдельностях. Примером последних может служить так называемый «Пугачевский камень» в окрестностях с. Степное (Пластовский район Челябинской области). Это – округлый гранитный выход размером 3×3×1.5 м и весом до 20 т у подножия скалистого массива, частично заросшего лесом. Здесь зафиксировано присутствие человека, начиная от эпох неолита – энеолита, и до современности – с ее легендами о «Пугачевском кладе» [Зданович, 2011].

Число подобных мест на юге Челябинской области значительно, но они не всегда поддаются идентификации. Интересно, что уже с глубокой древности есть примеры искусственного формирования (моделирования) природно-культовых объектов, пригодных для почитания.

Объектом такого типа является «**Культовый камень Чека – Большой родник**». Он расположен на юго-восточном склоне г. Чека (наибольшей вершины Южного Урала, 558.3 м) в начале балки «Большой родник».

Расстояние от Камня до вершины горы около 1.3 км. Памятник расположен на участке ковыльной закустаренной степи. На расстоянии 50–80 м к С и СВ от Камня местность понижается на 6–7 м, превращаясь в долину между возвышенными участками. Поверхность долины сложена неогеновыми отложениями. Здесь находится исток родника «Большой» и протекает образованный им ручей, заросший характерной пойменной древесной и кустарниковой растительностью, с подболоченными берегами. Расстояние от Камня до истока родника «Большой» – 105 м (рис. 1). Объект был обнаружен Г.Б. Здановичем в 2011 г. и исследован шурфом 3×3 м в 2012 г. Д.Г. Здановичем. Геологическое обследование объекта было выполнено А.И. Левитом.

В ходе раскопок была обнажена глыба светло-серого цвета длиной 1.5–1.6 м и шириной до 0.78 м (рис. 2). Глыба представляет собой полнокристаллическую средне-крупнозер-